

## 平成 16 年 3 月期 第 3 四半期業績の概況（連結）

平成 16 年 2 月 13 日

上場会社名 株式会社コロワイド

（コード番号：7 6 1 6 東証第一部）

（URL <http://www.colowide.co.jp>）

問合せ先 代表者役職・氏名 代表取締役社長 渡辺順寛

責任者役職・氏名 専務取締役 野尻公平 （TEL：045 - 312 - 5970）

### 1. 四半期業績の概況の作成等に係る事項

会計処理の方法の最近連結会計年度におけ

る認識の方法との相違の有無 : 無し

連結及び持分法の適用範囲の異動の状況 : 無し

### 2. 平成 16 年 3 月期 第 3 四半期の業績概況（平成 15 年 4 月 1 日～平成 15 年 12 月 31 日）

(1) 経営成績（連結）の進捗状況

（注）百万円未満切捨

	売上高	営業利益	経常利益	当期（四半期） 純利益
	百万円 %	百万円 %	百万円 %	百万円 %
16 年 3 月期第 3 四半期	41,227(27.2)	2,183 (51.8)	1,729(49.5)	226 ( 14.3 )
15 年 3 月期第 3 四半期	32,423( - )	1,437 ( - )	1,156 ( - )	264 ( - )
（参考）15 年 3 月期	44,431	2,094	1,718	745

	1 株当たり 当期純利益	潜在株式調整後 1 株当たり当期純利益
	円 銭	円 銭
16 年 3 月期第 3 四半期	15.51	13.79
15 年 3 月期第 3 四半期	18.50	17.10
（参考）15 年 3 月期	49.18	45.65

（注）売上高、営業利益等は、当該第 3 四半期までの累計値である。

売上高、営業利益等におけるパーセント表示は、対前年同四半期比増減率を示す。

### [経営成績（連結）の進捗状況に関する定性的情報等]

当該第3四半期の日本経済は、輸出や生産が増加したほか、設備投資も緩やかに増加して景気は緩やかに回復しております。しかし、国内民間需要の柱である個人消費については、雇用や所得環境の先行きが依然不透明で、消費者マインドも一進一退の状況が続きました。

外食産業におきましても、個人消費に回復感がみられず既存店売上の低迷が続いております。日本フードサービス協会がまとめた外食産業動向を見ても、既存店の売上高は平成9年12月以来平成15年12月まで73ヶ月連続のマイナスとなっております。また、当該第3四半期末近くになり、海外でBSE（牛海綿状脳症）、鳥インフルエンザといった疫病が発生し、世界各地から安価な食材を購入することで低価格化や急速な店舗網の拡大を実現してきた外食企業にとっては、安全で最適な価格の食材をいかに調達するかが重要課題となっております。

このような状況のなか、当社は消費低迷や長引くデフレによる外食不況を打開すべく、メニューの変更等により魅力ある商品提供に取り組みました。また、食材やメニューの見直しに加え、店舗改装、看板の見直し等により既存店の業績向上をめざしました。その結果、連結ベースの12月の既存店売上は前年対比で100.0%と5ヶ月振りに前年水準となり、期初からの9ヶ月間の累計値では前年対比99.0%で推移しております。

店舗政策につきましては、コロワイド・グループ全体では、当該第3四半期までに、35店舗の新規出店、11店舗の業態変更、6店舗の閉鎖を行いました。（なお、平成15年12月31日営業終了を以って9店舗の閉鎖を追加で行っております。）新規出店では、「エキゾチックダイニング 2 店舗」、「シノワ東京 饗龍」2 店舗をはじめ新業態の開発も積極的に行いました。

当社独自の「多業態地域ドミナント戦略」の一環といたしましては、当該第3四半期において、東京六本木の同一ビルに、「手作り居酒屋 甘太郎」、「シノワ東京 饗龍」、「ウルフギャング・バック・カフェ」の3業態の店舗を開設し、既存の「ハウスプラス」と併せて4業態の複合出店となっております。

以上の店舗展開の結果、当該第3四半期末現在の営業店舗数は、次頁に記載のとおり、株式会社コロワイド単独では合計348店舗（平成15年12月31日営業終了を以って閉鎖いたしました9店舗を含む。）連結では株式会社ダブリューピーージャパンの6店舗を合わせて354店舗（平成15年12月31日営業終了を以って閉鎖いたしました9店舗を含む。）になりました。

地域別では東京都147店舗、神奈川県106店舗、大阪府42店舗、北海道18店舗、埼玉県14店舗、千葉県13店舗、兵庫県10店舗、愛知県4店舗 合計354店舗となっております。

平成 15 年 12 月 31 日現在営業店舗数

業態名	店舗数	業態名	店舗数
( コロワイド単体 )		シノワ東京 饗龍	2
手作り居酒屋 甘太郎	95	エキゾチック ダイニング 號	2
イタメシヤ ラ パウザ	48	海と大地の味わい 北海道	2
遊食三昧 NIJYU-MARU	37	ビストロ屋	2
地酒とそば・京風おでん三間堂	31	創意 “ 和 ” 絹かつぎ	1
Foodiun Bar 一瑳	29	ハウスプラス	1
北の味紀行と地酒 北海道	29	地鶏ごちそう処 菜家	1
オーガニックレストラン 濱町	19	ぽてとサーカス	1
たべ・のみ・しましょ いろはにほへと	13	常磐うどん	1
くいもの市場 TAPA	11	BAR fermata	1
ダイニング カラオケ デイト リッパー	8	( 連結子会社 )	
自然酒庵 虎之介	6	ウルフギャング・バック・カフェ	3
四季味処 春花秋灯	3	ウルフギャング・バック・カフェ・ ジュニア	1
惣菜一品屋 海へ	3	ウルフギャング・バック・バーア ンドグリル	1
創作台所 麟 及び 旬香庭 麟	2	ウルフギャング・バック・エクス プレス	1

この結果、期初からの 9 ヶ月間の累計値では、連結売上高は 412 億 27 百万円、連結経常利益は 17 億 29 百万円、連結当期純利益は 2 億 26 百万円となりました。

なお、期初からの 9 ヶ月間の累計値についての増減要因に触れますと、連結売上高の増加につきましては、前年第 3 四半期末に比べ、当該第 3 四半期末の店舗数が、コロワイド・グループ全体として 59 店舗増加したことによるものであります。連結経常利益の増加につきましては、業容の拡大、食材調達ルートの開拓、仕入れ条件の改善、ワークスケジュール管理の徹底による店舗人件費率の改善、本社管理間接部門の効率化による本部経費の削減等によるものであります。

## (2) 財政状態（連結）の変動状況

（注）百万円未満切捨

	総資産	株主資本	株主資本比率	1株当たり株主資本
	百万円	百万円	%	円 銭
16年3月期第3四半期	41,806	4,413	10.6	300.27
15年3月期第3四半期	33,113	4,211	12.7	288.87
（参考）15年3月期	36,383	4,585	12.6	311.87

## 〔財政状態（連結）の変動状況に関する定性的情報等〕

## 総資産の増加

株式会社アド・イン・プラ 38 店舗の営業譲受けや、新規出店に伴う有形固定資産の増加および手元現預金の増加によるものであります。

## 株主資本の増加

平成 15 年 9 月中に、平成 14 年 6 月 10 日発行の「平成 18 年 9 月 30 日満期スイス・フラン建転換社債型新株予約権付社債」の株式への転換があり、資本金は 49 百万円 資本剰余金は 49 百万円増加いたしました。さらに、期間利益により利益剰余金が増加いたしました。

## 3. 平成 16 年 3 月期の連結業績予想（平成 15 年 4 月 1 日～平成 16 年 3 月 31 日）

去る平成 15 年 10 月 24 日付で開示いたしました修正後の業績予想数値のとおり順調に推移しております。

以上

## ○ 添付資料 『今期の進捗状況』（目次）

1. 現在店舗数および新規出店状況
2. 業態別及び地域別売上シェア
3. 月次実績の推移
4. 業界売上前年比
5. 連結 平成 15 年 4 月～12 月の業績（貸借対照表）
6. 連結 平成 15 年 4 月～12 月の業績（損益計算書・予実・前年対比）
7. 個別 平成 15 年 4 月～12 月の業績（貸借対照表）
8. 個別 平成 15 年 4 月～12 月の業績（損益計算書・予実・前年対比）

添付資料

# 『 今 期 の 進 捗 状 況 』

株式会社 コロワイド

# 目 次

1. 現在店舗数及び新規出店状況
2. 業態別及び地域別売上シェア
3. 月次実績の推移
4. 業界売上前年比
5. 連結 平成15年4月～12月の業績(貸借対照表)
6. 連結 平成15年4月～12月の業績(損益計算書・予実・前年対比)
7. 個別 平成15年4月～12月の業績(貸借対照表)
8. 個別 平成15年4月～12月の業績(損益計算書・予実・前年対比)

# 現在店舗数及び新規出店状況

## 店舗数(12/31現在)

	甘太郎	NIJYUMARU	三間堂	一選	ラ パウザ	デイトリッパー	鯛かつぎ・鯛	虎之介・鰻	養鰻
東京	35	15	11	16	16	1	2	7	2
神奈川	27	9	10	9	14	6	1	0	0
千葉・埼玉	9	8	1	2	4	1	0	0	0
関西・東海	24	5	9	2	12	0	0	1	0
北海道	0	0	0	0	2	0	0	0	0
合計	95	37	31	29	48	8	3	8	2

	北海道	釧路	新北海道	TAPA	いろはにほへと	春花秋灯他	コロワイド計	WPC
東京	16	4	0	8	2	6	141	6
神奈川	9	15	2	3	1	0	106	0
千葉・埼玉	1	0	0	0	1	0	27	0
関西・東海	3	0	0	0	0	0	56	0
北海道	0	0	0	0	9	7	18	0
合計	29	19	2	11	13	13	348	6

## H16/3期 新規出店確定店舗数

	甘太郎	NIJYUMARU	三間堂	一選	ラ パウザ	虎之介	鰻	鯛	北海道	合計	WPC	閉店店舗
4月	1		1	1		1			1	5	1	
5月		1								1		DB浅草橋店
6月		1			1					2		
7月	1		1		1	1			2	6		
8月							1		1	2		
9月				1					1	2		
10月				1	2	1	1	1		7	1	LPアメリカ村店
11月					2					2	1	いろは直栄店 いろは北野店 LP美浜店 デイ・道頓堀店
12月	1				1			1	1	4	1	甘・川崎2号店 甘・下高井戸店 甘・道頓堀店 三・新大塚店 三・道頓堀店 ・大船店 ・赤羽店 ・所沢店 ・ふじみ野店
1月										0	0	濱・港北NT店 新北・大和中央店
2月										0	0	
3月										0	0	
合計	3	2	2	3	7	3	2	2	6	31	4	

### 【業態変更店舗】

- ・甘太郎J海老名店
- ・甘太郎J高槻店
- ・デイトリッパー海老名1号店
- ・いろはにほへと千葉店
- ・いろはにほへと恵比寿ガーデンプレイス店
- ・いろはにほへと新宿三越前店
- ・甘太郎J目黒店
- ・甘太郎六本木店
- ・ラパウザ新横浜たあぶる館店
- ・一選新宿通りアネックス店
- ・ラパウザ目黒店

- ・甘太郎海老名スクエア店 (4月)
- ・甘太郎高槻店 (4月)
- ・NIJYU-MARU海老名スクエア店 (4月)
- ・三間堂千葉駅前店 (7月)
- ・北海道恵比寿店 (7月)
- ・北海道新宿三越前店 (7月)
- ・北海道目黒店 (7月)
- ・HOUSE+ (10月)
- ・TAPA新横浜店 (11月)
- ・TAPA新宿通り店 (11月)
- ・TAPA目黒店 (11月)

## 業態別及び地域別売上シェア

業態名	当期12月まで構成比	前期12月まで構成比	前期通期構成比
甘太郎	36.0%	37.3%	36.4%
NIJYUMARU	9.3%	10.9%	10.8%
三間堂	8.0%	7.8%	7.6%
一磋	7.3%	7.3%	7.2%
ラ バウザ	10.4%	9.3%	9.5%
デイトリッパー	1.6%	1.7%	1.7%
絹かつぎ・麟	0.8%	0.5%	0.5%
虎之介・號	2.2%	0.5%	0.7%
北海道	12.9%	16.4%	15.8%
濱町	4.0%	7.3%	7.0%
新北海道	0.4%	0.8%	1.1%
TAPA他	1.9%	-	1.2%
いろはにほへと	2.8%	-	0.2%
春花秋灯他	1.9%	-	0.1%
ウルフギャング'バックカフェ	0.5%	0.2%	0.2%
合計	100.0%	100.0%	100.0%

業態名	当期12月まで構成比	前期12月まで構成比	前期通期構成比
東京	39.7%	48.2%	44.8%
神奈川	32.7%	35.5%	32.6%
千葉・埼玉	7.7%	5.7%	7.3%
関西・東海	16.4%	10.6%	15.1%
北海道	3.5%	-	0.2%
合計	100.0%	100.0%	100.0%



## 月次実績の推移

### 月次実績前年比

#### 【連結】

平成15年3月期		4月	5月	6月	7月	8月	9月	10月	11月	12月	1月	2月	3月	通期
全社	売上高	115.5%	112.8%	98.1%	108.1%	108.9%	113.7%	115.7%	113.0%	111.5%	113.3%	115.9%	111.2%	111.4%
	総客数	121.9%	120.8%	105.9%	110.0%	111.4%	110.6%	107.9%	104.5%	106.2%	111.1%	111.1%	106.7%	110.3%
	客単価	94.8%	93.4%	92.7%	98.3%	97.7%	102.8%	107.3%	108.1%	105.0%	102.0%	104.4%	104.3%	101.0%
既存店	売上高	95.1%	93.7%	83.6%	92.5%	96.0%	99.8%	101.4%	101.1%	99.9%	99.0%	100.8%	97.9%	96.9%
	総客数	100.9%	97.9%	88.4%	92.4%	94.7%	95.6%	93.7%	92.2%	92.4%	95.4%	95.0%	92.9%	94.1%
	客単価	94.2%	94.7%	94.5%	100.1%	101.3%	104.4%	108.2%	109.7%	108.0%	103.8%	106.1%	105.4%	102.9%

平成16年3月期		4月	5月	6月	7月	8月	9月	10月	11月	12月	通期	1月
全社	売上高	125.0%	131.1%	138.0%	128.9%	126.5%	128.3%	130.7%	124.1%	122.2%	127.8%	117.2%
	総客数	119.6%	123.9%	132.2%	126.1%	123.9%	128.0%	129.3%	126.0%	120.4%	125.2%	115.6%
	客単価	104.5%	105.9%	104.5%	102.2%	102.1%	100.3%	101.1%	98.6%	101.5%	102.1%	101.4%
既存店	売上高	97.6%	100.5%	106.2%	100.1%	95.5%	97.5%	98.9%	95.4%	100.0%	99.0%	98.2%
	総客数	92.9%	95.6%	101.6%	97.9%	93.7%	96.8%	97.6%	95.9%	99.7%	96.9%	97.8%
	客単価	105.0%	105.1%	104.5%	102.2%	101.9%	100.7%	101.3%	99.5%	100.3%	102.2%	100.4%

#### 【個別】

平成15年3月期		4月	5月	6月	7月	8月	9月	10月	11月	12月	1月	2月	3月	通期
全社	売上高	124.0%	119.3%	103.8%	112.9%	114.0%	118.8%	120.3%	117.3%	114.7%	116.6%	120.2%	115.1%	116.2%
	総客数	129.6%	126.1%	111.2%	114.3%	114.8%	114.0%	110.9%	107.9%	109.7%	116.4%	114.9%	110.5%	114.5%
	客単価	95.7%	94.6%	93.4%	98.8%	99.3%	104.3%	108.5%	108.7%	104.6%	100.1%	104.7%	104.2%	101.5%
既存店	売上高	96.1%	92.4%	83.9%	91.9%	96.6%	100.3%	101.7%	101.5%	101.4%	100.2%	103.2%	100.1%	97.7%
	総客数	101.6%	96.5%	88.2%	91.7%	93.3%	94.8%	93.5%	92.4%	93.5%	97.3%	96.0%	93.9%	94.3%
	客単価	94.6%	95.7%	95.1%	100.2%	103.6%	105.8%	108.8%	109.8%	108.4%	103.0%	107.5%	106.6%	103.6%

平成16年3月期		4月	5月	6月	7月	8月	9月	10月	11月	12月	通期	1月
全社	売上高	112.3%	117.1%	122.5%	167.5%	164.7%	165.9%	171.8%	163.8%	160.2%	151.0%	159.4%
	総客数	107.8%	111.2%	119.1%	155.8%	153.4%	157.7%	161.2%	156.4%	147.0%	141.8%	148.3%
	客単価	104.2%	105.3%	102.8%	107.5%	107.4%	105.2%	106.6%	104.7%	109.0%	106.5%	107.5%
既存店	売上高	100.3%	103.0%	106.7%	100.1%	95.5%	97.5%	98.9%	95.5%	100.1%	99.2%	98.1%
	総客数	94.5%	97.1%	102.4%	97.9%	93.7%	96.8%	97.8%	96.0%	99.8%	97.3%	97.7%
	客単価	106.1%	106.1%	104.2%	102.2%	101.9%	100.7%	101.2%	99.5%	100.3%	102.0%	100.5%

### 業態別実績 H15/4～H15/12前年比

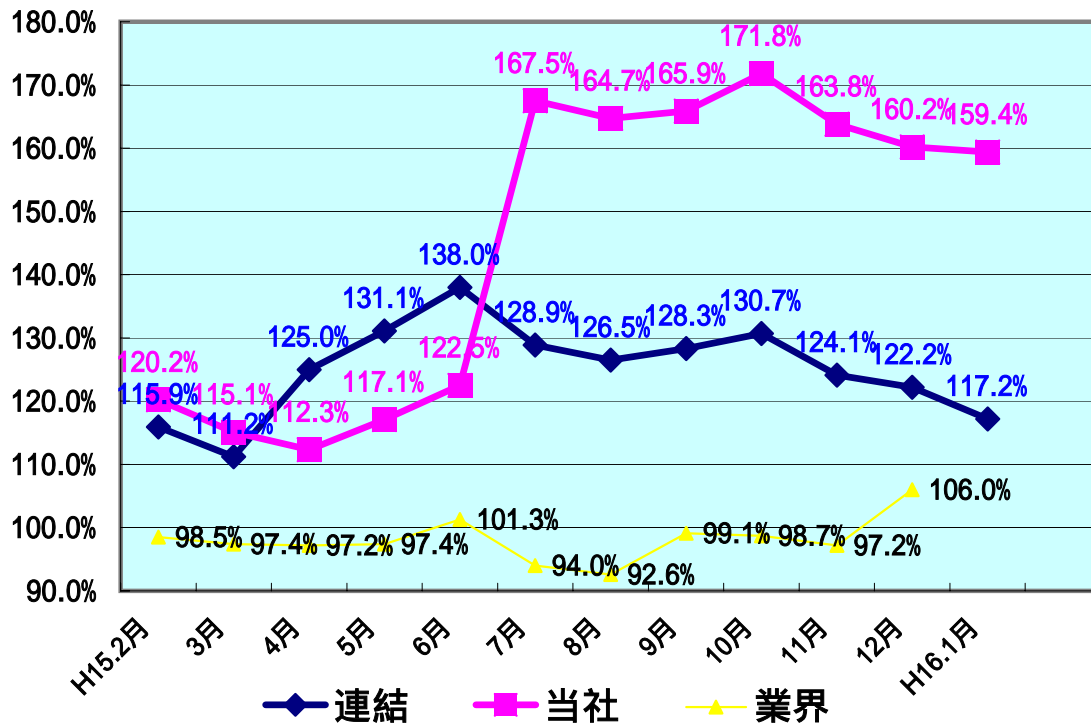
平成16年3月期		甘太郎	NIJYUMARU	三間堂	一差	ラバウザ	デイトリッパ	網かつぎ・麟	虎之介・號
全社	売上高	106.9%	112.7%	116.9%	114.2%	126.9%	113.1%	158.3%	472.7%
	総客数	104.5%	106.5%	106.0%	104.8%	128.1%	112.4%	132.2%	424.3%
	客単価	102.4%	105.8%	110.2%	109.0%	99.0%	100.6%	119.8%	111.4%
既存店	売上高	100.5%	100.9%	103.1%	102.8%	100.0%	100.0%	125.3%	106.9%
	総客数	98.4%	97.1%	95.9%	94.7%	100.4%	98.9%	120.0%	98.8%
	客単価	102.2%	103.8%	107.5%	108.5%	99.6%	101.1%	104.4%	108.2%

平成16年3月期		北海道	濱町	新北海道	TAPA他	いろはにほへと	春花秋灯他	WPJ
全社	売上高	122.7%	91.0%	83.7%	91.7%	86.7%	99.5%	127.8%
	総客数	131.9%	90.3%	87.2%	85.6%	76.9%	93.2%	125.2%
	客単価	93.0%	100.7%	96.0%	107.0%	112.8%	106.8%	102.1%
既存店	売上高	96.0%	90.4%	83.5%	93.2%	97.0%	99.5%	99.0%
	総客数	100.2%	90.3%	87.2%	94.0%	84.8%	93.2%	96.9%
	客単価	95.8%	100.1%	95.7%	99.2%	114.4%	106.8%	102.2%

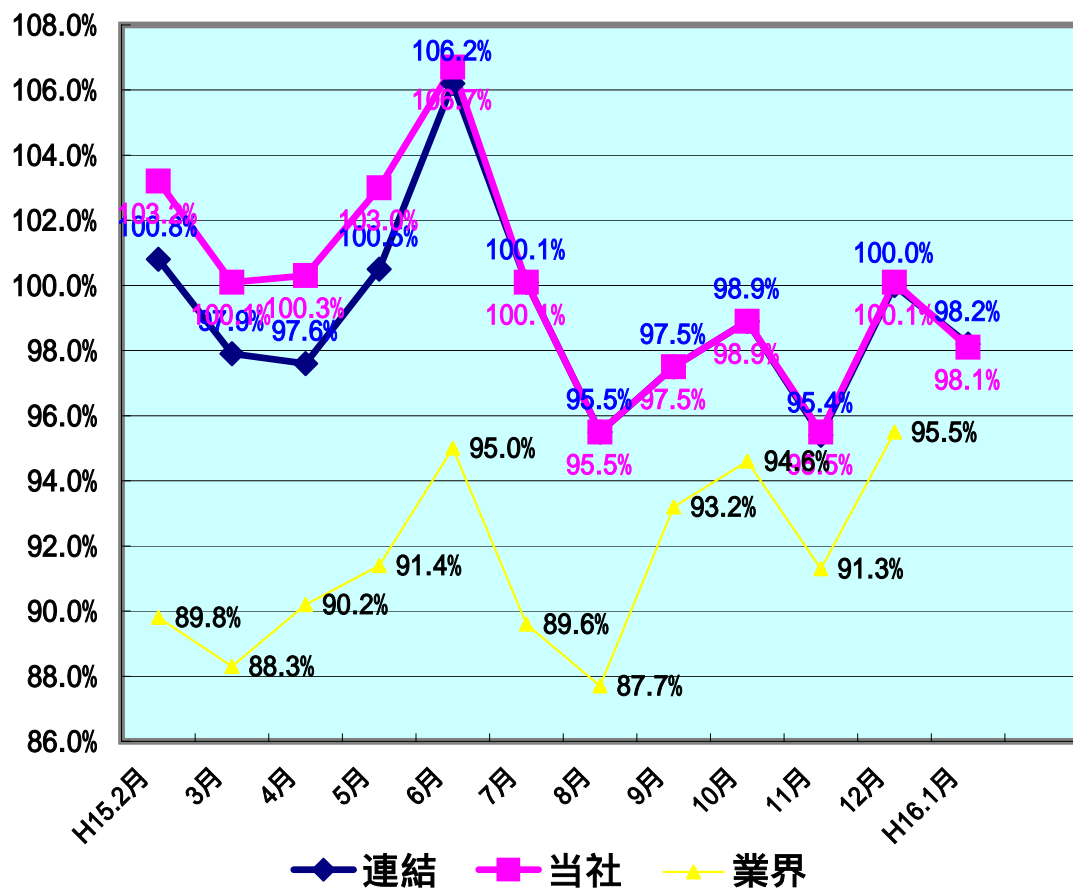
# 業界売上前年比

(外食産業市場動向調査より)

## 全社ベース



## 既存店ベース



# 連結 平成15年4月～平成15年12月の業績

## 貸借対照表 2003年12月31日現在

(単位:千円)

	当会計期間末 (平成15年12月31日現在)		前会計期間末 (平成14年12月31日現在)		前事業年度の要約貸借対照表 (平成15年3月31日現在)	
	金額	構成比	金額	構成比	金額	構成比
(資産の部)						
流動資産						
1. 現金及び預金	4,228,984		1,979,048		1,518,235	
2. 売掛金	685,709		483,975		465,437	
3. 受取手形	1,377,009		1,094,358		1,071,709	
4. 前払費用	970,728		846,923		1,060,700	
5. その他流動資産	262,363		637,324		680,706	
流動資産合計	7,524,795	18.0%	5,041,630	15.2%	4,796,789	13.2%
固定資産						
1. 有形固定資産	20,848,899	49.9%	15,725,645	47.5%	17,548,229	48.2%
2. 無形固定資産						
(1) 営業用資産	1,382,185		-		-	
(2) 連結調整勘定	384,550		1,722,978		1,896,303	
(3) その他無形資産	68,459		56,811		60,739	
無形資産合計	1,835,194	4.4%	1,779,790	5.4%	1,957,043	5.4%
3. 投資その他の資産						
(1) 敷金及び保証金	9,834,790		9,718,160		10,722,114	
(2) 投資有価証券	1,351,474		419,209		970,100	
(3) その他投資	363,712		386,765		353,060	
投資その他の資産合計	11,549,977	27.6%	10,524,135	31.8%	12,045,274	33.1%
固定資産合計	34,234,072	81.9%	28,029,571	84.6%	31,550,546	86.7%
繰延資産	47,644	0.1%	41,886	0.1%	36,454	0.1%
資産合計	41,806,511		33,113,088		36,383,791	

(単位:千円)

	当会計期間末 (平成15年12月31日現在)		前会計期間末 (平成14年12月31日現在)		前事業年度の要約貸借対照表 (平成15年3月31日現在)	
	金額	構成比	金額	構成比	金額	構成比
(負債の部)						
流動負債						
1. 買掛金	2,445,163		2,024,241		1,859,298	
2. 短期借入金	6,292,515		5,568,298		6,227,035	
3. 未払金	2,358,109		2,044,009		2,480,589	
4. その他流動負債	1,191,402		731,014		1,318,577	
流動負債合計	12,287,191	29.4%	10,367,563	31.3%	11,885,501	32.7%
固定負債						
1. 社債	2,000,000		2,000,000		2,000,000	
2. 転換社債型新株予約権付社債	2,747,075		1,168,937		1,168,937	
3. 長期借入金	15,353,848		11,794,334		12,015,224	
4. 長期未払金	4,970,299		3,570,636		4,634,749	
5. その他固定負債	34,926		-		87,355	
固定負債合計	25,106,149	60.0%	18,533,908	56.0%	19,906,266	54.7%
負債合計	37,393,341	89.4%	28,901,471	87.3%	31,791,768	87.4%
(少数株主持分)						
少数株主持分	-		14,977		6,575	
(資本の部)						
資本金	1,108,306	2.7%	1,058,768	3.2%	1,058,768	2.9%
資本剰余金	1,153,735	2.8%	1,104,210	3.3%	1,104,210	3.0%
利益剰余金	2,167,959	5.2%	2,053,716	6.2%	2,475,739	6.8%
その他有価証券評価差額	4,623	0.0%	4,708	0.0%	34,699	0.1%
自己株式	21,454	0.1%	15,347	0.0%	18,571	0.1%
資本合計	4,413,170	10.6%	4,211,616	12.7%	4,585,447	12.6%
負債・資本合計	41,806,511		33,113,088		36,383,791	

# 連結 平成15年4月～平成15年12月の業績

## 損益計算書(予実・前年対比)

2003年4月1日～2003年12月31日

(単位:千円)

	第42期予算 自 平成15年 4月 1日 至 平成15年12月31日		第42期実績 自 平成15年 4月 1日 至 平成15年12月31日		対予算比	第41期 自 平成14年 4月 1日 至 平成14年12月31日		対前年比
売上高	41,215,954		41,227,964		100.0%	32,423,654		127.2%
売上原価	10,975,768	26.6%	10,816,183	26.2%	98.5%	8,824,782	27.2%	122.6%
売上総利益	30,240,186	73.4%	30,411,780	73.8%	100.6%	23,598,872	72.8%	128.9%
販管費	28,076,973	68.1%	28,228,768	68.5%	100.5%	22,160,947	68.3%	127.4%
人件費	10,241,239	24.8%	10,110,161	24.5%	98.7%	7,897,961	24.4%	128.0%
賃借料・共益費	6,548,687	15.9%	6,537,630	15.9%	99.8%	5,181,090	16.0%	126.2%
減価償却費	1,721,465	4.2%	1,689,532	4.1%	98.1%	1,260,731	3.9%	134.0%
営業権償却	243,915	0.6%	243,915	0.6%	100.0%	0	0.0%	-
開店経費	522,722	1.3%	481,013	1.2%	92.0%	486,742	1.5%	98.8%
連結調整勘定償却	163,225	0.4%	163,225	0.4%	100.0%	279,950	0.9%	58.3%
その他の販管費	8,635,720	21.0%	9,003,292	21.8%	104.3%	7,054,472	21.8%	127.6%
営業利益	2,163,213	5.2%	2,183,012	5.3%	100.9%	1,437,924	4.4%	151.8%
営業外収益	65,566	0.2%	85,291	0.2%	130.1%	56,820	0.2%	150.1%
営業外費用	508,103	1.2%	539,041	1.3%	106.1%	337,825	1.0%	159.6%
経常利益	1,720,676	4.2%	1,729,263	4.2%	100.5%	1,156,919	3.6%	149.5%
特別利益	21,014	0.1%	21,014	0.1%	100.0%	0	0.0%	-
特別損失	1,354,505	3.3%	1,065,849	2.6%	78.7%	863,721	2.7%	123.4%
税引前当期利益	387,185	0.9%	684,427	1.7%	176.8%	293,197	0.9%	233.4%
法人税等	328,157	0.8%	464,157	1.1%	141.4%	28,500	0.1%	1628.6%
少数株主損失	6,575	0.0%	6,575	0.0%	100.0%	0	0.0%	-
当期利益	65,603	0.2%	226,846	0.6%	345.8%	264,697	0.8%	85.7%

# 個別 平成15年4月～平成15年12月の業績

## 個別貸借対照表 2003年12月31日現在

(単位:千円)

	当会計期間末 (平成15年12月31日現在)		前会計期間末 (平成14年12月31日現在)		前事業年度の要約貸借対照表 (平成15年3月31日現在)	
	金額	構成比	金額	構成比	金額	構成比
(資産の部)						
1. 現金及び預金	4,113,436		1,574,998		653,300	
2. 有価証券	665,158		346,394		297,853	
3. 固定資産	1,370,839		944,420		878,642	
4. 繰上償還債	956,557		662,867		825,174	
5. その他	585,219		597,281		185,091	
流動資産合計	7,691,211	18.5%	4,125,960	15.0%	2,840,061	10.2%
1. 有形固定資産	20,357,995	48.9%	12,252,148	44.5%	12,935,401	46.6%
2. 無形固定資産	1,658,398		-		-	
(1) 営業用資産	67,028		41,196		40,428	
(2) その他	1,725,426	4.1%	41,196	0.1%	40,428	0.2%
3. 投資その他の資産	9,738,402		7,758,469		7,845,324	
(1) 敷金及び保証金	340,100		2,610,535		2,772,100	
(2) 子会社株	1,351,474		417,206		969,368	
(3) 投資有価証券	343,168		303,037		311,110	
(4) その他	11,773,145	28.3%	11,089,247	40.3%	11,897,903	42.9%
固定資産合計	33,856,568	81.4%	23,382,591	84.9%	24,873,733	89.6%
繰延資産	47,644	0.1%	41,886	0.2%	36,454	0.1%
資産合計	41,595,423		27,550,437		27,750,250	

(単位:千円)

	当会計期間末 (平成15年9月30日現在)		前会計期間末 (平成14年9月30日現在)		前事業年度の要約貸借対照表 (平成15年3月31日現在)	
	金額	構成比	金額	構成比	金額	構成比
(負債の部)						
1. 買掛金	2,407,208		1,308,014		1,066,570	
2. 短期借入金	6,232,515		4,797,898		4,942,635	
3. 未払金	2,533,591		1,622,055		1,549,800	
4. その他	1,083,312		538,680		830,774	
流動負債合計	12,256,627	29.5%	8,266,647	30.0%	8,389,780	30.2%
1. 社債	2,000,000		2,000,000		2,000,000	
2. 転換社債型新株予約権付社債	2,747,075		1,168,938		1,168,937	
3. 長期借入金	15,143,848		8,769,734		8,285,724	
4. 長期未払金	4,678,547		3,216,876		3,699,358	
5. その他	34,926		-		-	
固定負債合計	24,604,396	59.1%	15,155,548	55.0%	15,154,019	54.6%
負債合計	36,861,024	88.6%	23,422,195	85.0%	23,543,800	84.8%
(資本の部)						
1. 資本金	1,108,306	2.7%	1,058,768	3.8%	1,058,768	3.8%
2. 資本剰余金	1,153,735	2.8%	1,104,211	4.0%	1,104,210	4.0%
3. 利益剰余金	2,489,188	6.0%	1,985,419	7.2%	2,096,741	7.6%
4. その他	4,623	0.0%	4,808	0.0%	34,699	0.1%
5. 自己株	21,454	0.1%	15,348	0.1%	18,571	0.1%
資本合計	4,734,399	11.4%	4,128,242	15.0%	4,206,449	15.2%
負債・資本合計	41,595,423		27,550,437		27,750,250	

# 個別 平成15年4月～平成15年12月の業績

## 損益計算書(予実・前年対比)

2003年4月1日～2003年12月31日

(単位:千円)

	第42期予算 自 平成15年 4月 1日 至 平成15年12月31日		第42期実績 自 平成15年 4月 1日 至 平成15年12月31日		対予算比	第41期 自 平成14年 4月 1日 至 平成14年12月31日		対前年比
売上高	36,793,241		36,804,794		100.0%	24,416,288		150.7%
売上原価	9,737,996	26.5%	9,577,229	26.0%	98.3%	6,470,525	26.5%	148.0%
売上総利益	27,055,245	73.5%	27,227,565	74.0%	100.6%	17,945,762	73.5%	151.7%
販管費	24,763,161	67.3%	24,884,939	67.6%	100.5%	16,589,303	67.9%	150.0%
人件費	8,980,780	24.4%	8,845,742	24.0%	98.5%	5,961,800	24.4%	148.4%
賃借料・共益費	5,850,801	15.9%	5,839,848	15.9%	99.8%	3,961,230	16.2%	147.4%
減価償却費	1,558,899	4.2%	1,523,495	4.1%	97.7%	961,001	3.9%	158.5%
営業権償却	290,210	0.8%	290,210	0.8%	100.0%	0	-	-
開店経費	500,769	1.4%	443,312	1.2%	88.5%	419,709	1.7%	105.6%
その他の販管費	7,581,702	20.6%	7,942,329	21.6%	104.8%	5,285,561	21.6%	150.3%
営業利益	2,292,084	6.2%	2,342,626	6.4%	102.2%	1,356,459	5.6%	172.7%
営業外収益	50,284	0.1%	69,989	0.2%	139.2%	43,316	0.2%	161.6%
営業外費用	477,931	1.3%	508,869	1.4%	106.5%	221,011	0.9%	230.2%
経常利益	1,864,437	5.1%	1,903,745	5.2%	102.1%	1,178,764	4.8%	161.5%
特別利益	21,014	0.1%	21,014	0.1%	100.0%	0	0.0%	-
特別損失	1,312,588	3.6%	1,023,932	2.8%	78.0%	685,469	2.8%	149.4%
税引前当期利益	572,863	1.6%	900,827	2.4%	157.2%	493,294	2.0%	182.6%
法人税等	207,000	0.6%	343,000	0.9%	165.7%	238,000	1.0%	144.1%
当期利益	365,863	1.0%	557,827	1.5%	152.5%	255,294	1.0%	218.5%